

De impact van een mogelijke N-VA-overwinning op de zetelverdeling in Kamer en Senaat

Bart Maddens

Centrum voor Politicologie K.U.Leuven



INLEIDING

Is het mogelijk dat de radicaal-Vlaamse partijen (Vlaams Belang, N-VA en LDD), ook wel 'V-partijen' genoemd, samen een blokkeringsmeerderheid halen in de Nederlandse taalgroep van de Kamer en de Senaat? Het antwoord op die vraag is wellicht bepalend voor de toekomst van België. Indien die 'V-partijen' geen meerderheid halen, dan kunnen de drie traditionele partijen, eventueel aangevuld met Groen! en Ecolo, onderling onderhandelen over een verdere staatsvorming. De uitkomst daarvan zal allicht een meer doorgedreven vorm van federalisme zijn. Indien de 'V-partijen' wel een meerderheid halen, dan is er geen communautair akkoord mogelijk zonder de steun van minstens één van die drie radicaal-Vlaamse partijen, wellicht de N-VA. In dat geval is de kans groter dat België wordt hervormd tot een echte confederatie. Een aantal opiniepeilingen laat uitschijnen dat de N-VA wel eens een monsterscore zou kunnen halen. Maar hoe groot moet die 'monsterscore' zijn om de 'V-partijen' een meerderheid te bezorgen?

In eerste instantie kunnen we een zetelverdeling voor Kamer en Senaat simuleren op basis van de verkiezingsuitslag van de regionale verkiezingen van 7 juni 2009. Vlaams Belang, N-VA en LDD haalden toen samen 36%. Vervolgens kunnen we nagaan hoe deze zetelverdeling verandert in functie van een stijgend stemmenpercentage voor de N-VA.

Voor wat betreft de Senaat is dit een relatief eenvoudige oefening¹. De verdeling van alle 41 zetels in de Nederlandse taalgroep (25 rechtstreeks verkozen senatoren, 10 gemeenschapssenatoren en 6 gecoöpteerde senatoren) gebeurt immers op basis van de stemmen in één enkele Vlaamse kieskring (technisch gesproken het Nederlandse kiescollege). De 41 zetels worden verdeeld over de partijen die de kiesdrempel van 5% halen in het Nederlandse kiescollege, met toepassing van het stelsel D'Hondt. Alhoewel pas na de verkiezingen wordt beslist wie de mandaten van gemeenschapssenator en gecoöpteerd senator opneemt, ligt de verdeling daarvan al vast op de verkiezingsavond. Dit is ook het geval voor de 29 zetels van de Franse taalgroep (15 rechtstreeks verkozen senatoren, 10 gemeenschapssenatoren en 4 gecoöpteerde senatoren). Op de verkiezingsavond kennen we dus de verdeling van de Senaatszetels over de partijen, op één uitzondering na. Dat is de gemeenschapssenator voor de Duitstalige Gemeenschap, die pas nadien wordt aangewezen door het Parlement van de Duitstalige Gemeenschap².

Voor de Kamer kan vrij gemakkelijk een zetelverdeling worden gesimuleerd op basis van het resultaat van de verkiezingen van 2009, omdat we de stemmenverdeling per kieskring kennen.³ Het simuleren van een zetelverdeling op basis van een fictief stemmenpercentage voor heel Vlaanderen is natuurlijk een ander

¹ De enige complicatie hierbij betreft de stemmenverdeling in de kieskring Brussel-Halle-Vilvoorde. Voor wat betreft het Nederlandse kiescollege in BHV voegen we de stemmen in de kieskantons van Halle-Vilvoorde (die deel uitmaken van de kieskring Vlaams-Brabant voor het Vlaams Parlement) samen met de stemmen in het kiesgebied Brussel voor de verkiezing van het Vlaams Parlement. De procentuele verdeling daarvan passen we vervolgens toe op het totaal aantal geldige stemmen voor Vlaamse partijen in BHV bij de verkiezingen van 2007 (341.212 stemmen). Ook voor wat betreft het Franse kiescollege in BHV vertrekken we van alle geldige stemmen uitgebracht op een Franstalige lijst in BHV bij de verkiezingen van 2007 (483.489 stemmen). Daarop passen we de procentuele verdeling toe van de stemmen in het Franse kiescollege bij de verkiezing van het Brussels Hoofdstedelijk Parlement in 2009.

² In onze analyse gaan we ervan uit dat dit opnieuw, net zoals vóór de ontbinding van de Senaat, een senator zal zijn van de MR. Dit heeft voor het overige weinig belang voor de resultaten.

³ Voor BHV gaan we daarbij op dezelfde manier te werk als bij de Senaatsverkiezing. De zetels worden verdeeld op het niveau van de vroegere provincie Brabant, met toepassing van het quorum. De verdeling van de 22 zetels in BHV over de twee taalgroepen (en daardoor ook het totale aantal zetels van de taalgroepen in de Kamer) kan licht schommelen. In onze simulaties bedraagt het aantal zetels voor de Nederlandse taalgroep doorgaans 88 (zoals in het uittrekkende parlement). Slechts uitzonderlijk bedraagt het 87 of 89.

paar mouwen, precies omdat we de verdeling van de stemmen over de kieskringen niet kennen. De stemmenpercentages zijn immers nooit gelijk in de verschillende provincies (CD&V haalt bijvoorbeeld altijd een hoger percentage in West-Vlaanderen, Vlaams Belang in Antwerpen, enzovoort...). Het is ook mogelijk dat kleine partijen in sommige provincies wel de 5%-drempel halen en in andere niet. Een exacte zetelverdeling berekenen is dus niet mogelijk. Wat we wel kunnen doen is een meest waarschijnlijke zetelverdeling maken uitgaande van de assumptie dat de procentuele verdeling van het totale aantal stemmen per partij over de verschillende kieskringen gelijk zal blijven in vergelijking met de verkiezingen van 2009.

Op basis van deze werkwijze zullen we hieronder schatten met hoeveel procentpunten de N-VA-score moet stijgen in vergelijking met 2009 opdat de 'V-partijen' een blokkeringsmeerderheid kunnen verwerven in de Kamer en de Senaat. We vertrekken daarbij van de gesimuleerde zetelverdeling op basis van de resultaten van de regionale verkiezingen van 7 juni 2009. Vervolgens voegen we telkens één procent toe aan de score van de N-VA (13,1%). Dit procent gaat af van de andere partijen volgens twee verschillende scenario's:

(1) In een eerste scenario komt de winst van de N-VA voor twee derden van CD&V en voor één derde van de VLD, terwijl het percentage van het Vlaams Belang en LDD constant blijft.

(2) In een tweede scenario vormen de 'V-partijen' voor een stuk communicerende vaten : de N-VA haalt haar winst voor één vierde van het Vlaams Belang en voor één vierde van LDD. De andere helft van de winst komt, net zoals in het eerste scenario, voor twee derden van de CD&V en voor één derde van de VLD.

SIMULATIE OP BASIS VAN DE RESULTATEN VAN DE VERKIEZING VAN HET VLAAMS PARLEMENT IN 2009

We vertrekken van de hypothese dat de resultaten van deze verkiezingen identiek zijn als die van de regionale verkiezingen van vorig jaar. Dit levert de zetelverdeling op die is weergegeven in tabel 1. De conclusie is dat het grote gewicht van de 'V-partijen' de manoeuvreerruimte voor de coalitievorming sterk beperkt, ten minste in de veronderstelling dat deze partijen niet bij de coalitievorming worden betrokken.

Tabel 1 : Gesimuleerde zetelverdeling op basis van het resultaat van de regionale verkiezingen van 7 juni 2009.

	KAMER	SENAAT
CD&V	24	10
VLD	14	6
N-VA	11	5
SP.A	15	7
VLB	14	7
GROEN!	4	3
LDD	6	3
TOT N	88	41
TOT V	31	15
PS	23	10
MR	17	9
Ecolo	12	6
CdH	10	5
TOT F	62	30
TOT	150	71

In de Nederlandse taalgroep hebben enkel een klassieke tripartite (CD&V, VLD en SP.A) of een regering van nationale eenheid (CD&V, VLD en SP.A en Groen!) een meerderheid. Een olijfboom-coalitie (CD&V, SP.A en Groen!) heeft geen meerderheid in de Nederlandse taalgroep.

Een tripartite zou bovendien geen twee derden meerderheid hebben in de Senaat. Daarvoor zijn 48 zetels nodig, terwijl de tripartite maar aan 47 komt. In deze constellatie zou men dus verplicht zijn om ook de groenen bij de staatshervorming te betrekken. Een olijfboomcoalitie heeft noch een twee derden meerderheid in de Kamer, noch in de Senaat.

De V-partijen hebben in de Nederlandse taalgroep van de Kamer 31 zetels. Daarmee zijn ze 13 zetels verwijderd van een blokkeringsmeerderheid (44 op 88 zetels)⁴. In de Nederlandse taalgroep van de Senaat hebben ze 15 zetels, dit is 6 zetels verwijderd van een blokkeringsmeerderheid (21 op 41 zetels).

⁴ Met blokkeringsmeerderheid bedoelen we een aantal zetels dat net genoeg is om de meerderheid te blokkeren. In het geval van een oneven aantal zetels (zoals in de Senaat met 41 zetels in de Nederlandse taalgroep) is daarvoor een echte meerderheid vereist (van 21 zetels). In het geval van een even aantal zetels (zoals in de Kamer met 88 zetels) is daarvoor net de helft van de zetels vereist, technisch gesproken dus geen meerderheid.

SCENARIO ÉÉN : DE N-VA WINT ENKEL TEN KOSTE VAN CD&V EN VLD

Wat gebeurt er nu wanneer we, volgens scenario één, de score van de N-VA geleidelijk aan optrekken ? We bereiken dan een eerste kritische drempel aan 16,1% (met een totaalpercentage voor de V-partijen van 39%). Op dat moment verliest de tripartite de twee derden meerderheid in de Kamer (maar die had ze zo wie zo al niet in de Senaat).

Een tweede kritische drempel is belangrijker : vanaf 18,1% voor de N-VA (41% voor de V-partijen) verliest de tripartite de meerderheid in de Nederlandse taalgroep van de Senaat en drie procent verder (21,1% voor de N-VA en 44% voor de V-partijen) ook in de Kamer. Als men een regering wil vormen die een meerderheid heeft in de Nederlandse taalgroep én de V-partijen daarbuiten wil houden, dan is een regering van nationale eenheid de enige overblijvende optie.

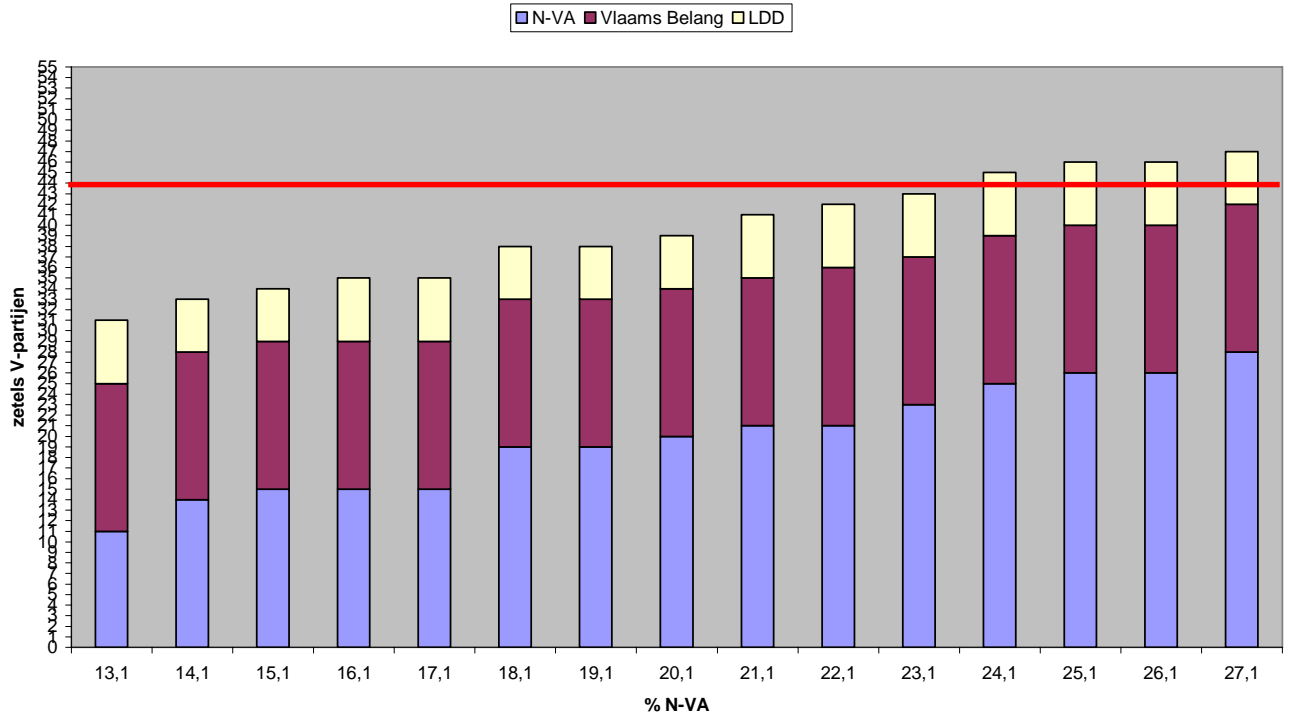
De ultieme kritische drempel bereiken we tenslotte aan 24,1% voor de N-VA (47% voor de V-partijen) : de V-partijen halen samen 45 van de 88 zetels in de Nederlandse taalgroep van de Kamer, waarmee ze elke wijziging van de bijzondere wetten kunnen blokkeren. Op dit punt verwerven de V-partijen een veto recht over een verdere staats hervorming. Eén N-VA-procent verder bereikt het V-blok die blokkeringsmeerderheid ook in de Senaat⁵.

Tabel 2 : Gesimuleerde zetelverdelingen met telkens één procent winst voor N-VA (in vergelijking met 2009) volgens scenario één.

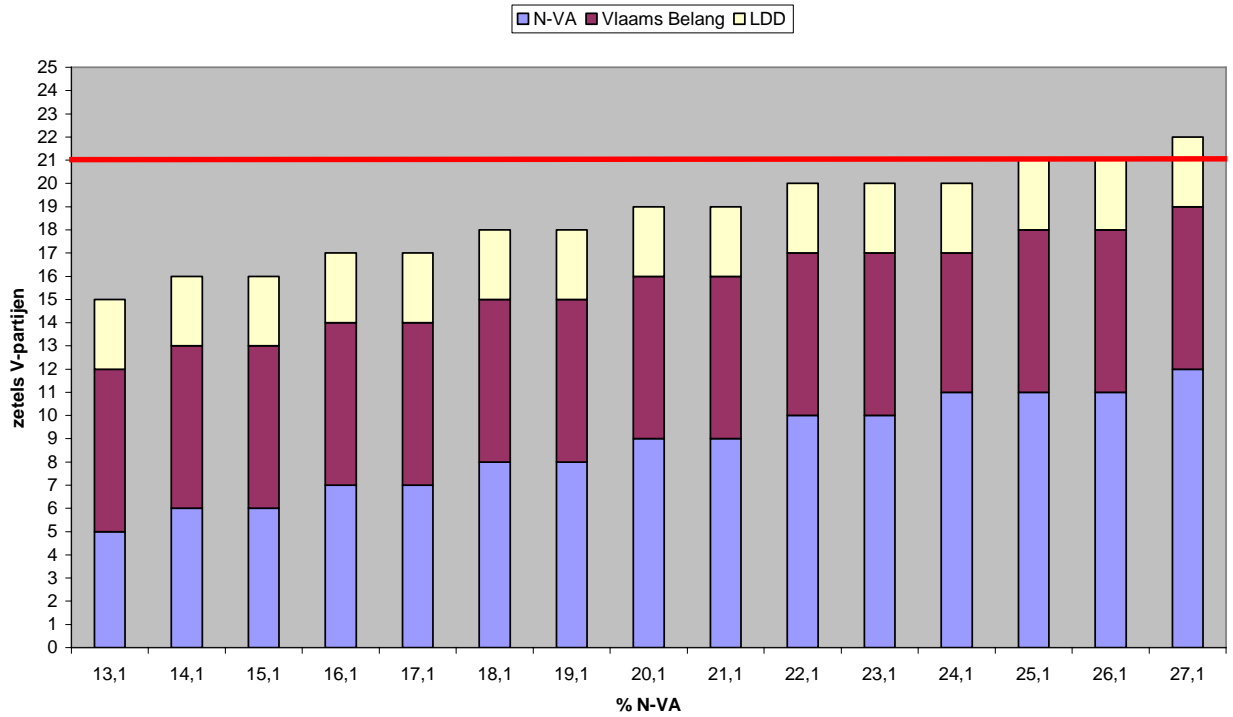
% N-VA	% V-partijen	KAMER		SENAAT	
		Zetels V-partijen		Zetels V-partijen	
13,1	36	31	Tripartite heeft 2/3 meerderheid	15	Tripartite heeft geen 2/3 meerderheid
14,1	37	33		16	
15,1	38	34		16	
16,1	39	35	Tripartite verliest 2/3 meerderheid	17	
17,1	40	35		17	
18,1	41	38		18	
19,1	42	38	Tripartite verliest meerderheid in NLse taalgroep	18	Tripartite verliest meerderheid in NLse taalgroep
20,1	43	39		19	
21,1	44	41		19	
22,1	45	42	Tripartite verliest meerderheid in NLse taalgroep	20	
23,1	46	43		20	
24,1	47	45	Nationale eenheid verliest meerderheid in NLse taalgroep	20	Nationale eenheid verliest meerderheid in NLse taalgroep
25,1	48	46		21	
26,1	49	46		21	
27,1	50	47		22	

⁵ Dat de lat in de Senaat iets hoger ligt komt omdat de N-VA hier minder kan profiteren van het effect van het stelsel D'Hondt, dat de grote partijen bevoordeelt. Voor de Senaat speelt dit effect minder wegens de zeer grote omvang van de kieskring (41 zetels).

KAMER SCENARIO EEN



SENAAT SCENARIO EEN



SCENARIO TWEE : DE N-VA WINT TEN KOSTE VAN VLAAMS BELANG, LDD, CD&V EN VLD

In het tweede scenario zijn de V-partijen voor een stuk communicerende vaten. De winst van N-VA komt voor één vierde van Vlaams Belang en één vierde van LDD. De andere helft komt, zoals in het eerste scenario, voor twee derden van CD&V en voor één derde van VLD.

In dit scenario vertaalt de winst van de N-VA zich natuurlijk veel trager in zetelwinst voor de V-partijen als geheel. De toename van het aantal V-zetels wordt in eerste instantie afgeremd doordat LDD al meteen onder de kiesdrempel zakt in de provincie Antwerpen en daarmee een zetel verliest. Als de N-VA 25,1% bereikt zakt de LDD ook in Oost-Vlaanderen onder de kiesdrempel en houdt die partij maar één zetel meer over (in West-Vlaanderen). Voor de Senaat zakt LDD onder de kiesdrempel als de N-VA 24,1% bereikt. Op dat punt verliest LDD haar twee Senaatszetels en verliezen de V-partijen als geheel één Senaatszetel. Het zetelverlies voor het Vlaams Belang gaat geleidelijker, omdat die partij nergens onder de kiesdrempel zakt voordat het V-blok 50% van de stemmen haalt. Pas wanneer de N-VA 29,1% bereikt zakt het Vlaams Belang onder de 10 Kamerzetels.

De eerste kritische drempel wordt in dit scenario overschreden bij een N-VA-score van 18,1%. De tripartite verliest dan de twee derden meerderheid in de Kamer. Die eerste drempel situeert zich op 38,5% voor het V-blok, dit is vergelijkbaar met de eerste kritische drempel in het eerste scenario.

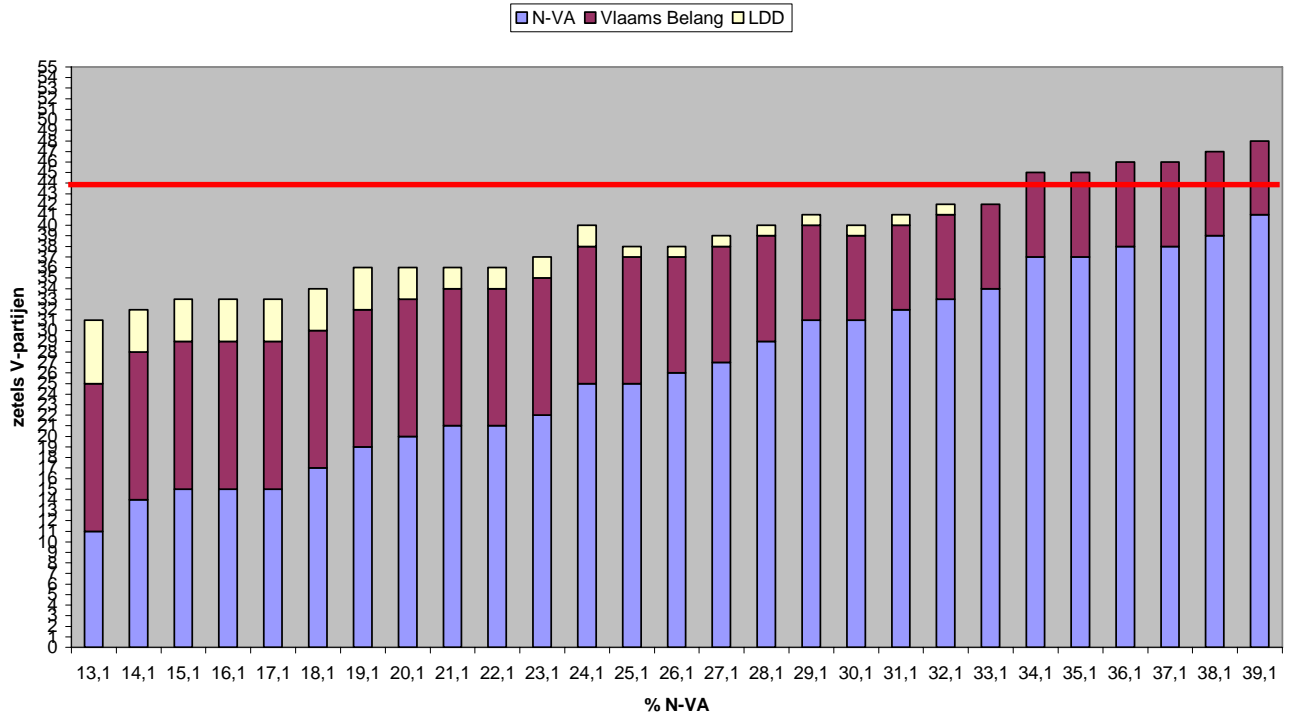
De tweede kritische drempel wordt overschreden als de N-VA 28,1% bereikt (43,5% voor de V-partijen). Op dat punt verliest de tripartite de meerderheid in de Nederlandse taalgroep van de Kamer en de Senaat. Ook die tweede kritische drempel situeert zich, wat betreft het V-percentage, op ongeveer hetzelfde niveau als in het eerste scenario.

De ultieme kritische drempel wordt in dit scenario bereikt wanneer de N-VA 34,1% bereikt (46,5% voor de V-partijen). Dan verwerft het V-blok een blokkeringsmeerderheid in de Nederlandse taalgroep van de Kamer. In de Senaat wordt die drempel bereikt bij een N-VA-score van 38,1% (48,5% voor de V-partijen). Ook deze drempels verschillen nauwelijks van die in het eerste scenario.

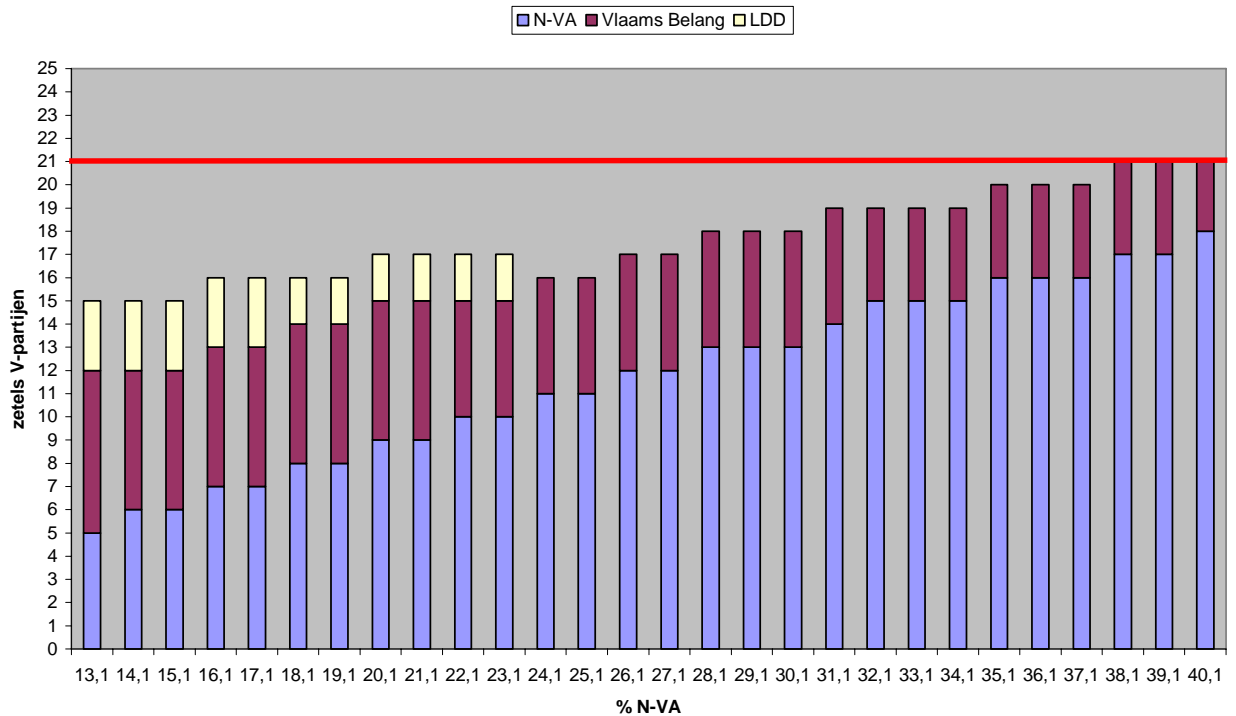
Tabel 3 : Gesimuleerde zetelverdelingen met telkens één procent winst voor N-VA (in vergelijking met 2009) volgens scenario twee.

		KAMER		SENAAT	
% N-VA	% V-partijen	Zetels 'V-partijen'		Zetels V-partijen'	
13,1	36,0	31	Tripartite heeft 2/3 meerderheid	15	Tripartite heeft geen 2/3 meerderheid
14,1	36,5	32		15	
15,1	37,0	33		15	
16,1	37,5	33		16	
17,1	38,0	33		16	
18,1	38,5	34	Tripartite verliest 2/3 meerderheid	16	
19,1	39,0	36		16	
20,1	39,5	36		17	
21,1	40,0	36		17	
22,1	40,5	36		17	
23,1	41,0	37		17	
24,1	41,5	40		16	
25,1	42,0	38		16	
26,1	42,5	38		17	
27,1	43,0	39		17	
28,1	43,5	40	Tripartite verliest meerderheid in NLse taalgroep	18	Tripartite verliest meerderheid in NLse taalgroep
29,1	44,0	41		18	
30,1	44,5	40		18	
31,1	45,0	41		19	
32,1	45,5	42		19	
33,1	46,0	42	Nationale eenheid verliest meerderheid in NLse taalgroep	19	
34,1	46,5	45		19	
35,1	47,0	45		20	
36,1	47,5	46		20	
37,1	48,0	46		20	
38,1	48,5	47	Nationale eenheid verliest meerderheid in NLse taalgroep	21	Nationale eenheid verliest meerderheid in NLse taalgroep
39,1	49,0	48		21	
40,1	50,0	48		21	

KAMER SCENARIO TWEE



SENAAT SCENARIO TWEE



BESLUIT

(1) Het grote gewicht van de V-partijen in Vlaanderen zal de manoeuvreerruimte voor de regeringsvorming en de staathervorming hoe dan ook aanzienlijk beperken. Als deze partijen dezelfde score halen als bij de regionale verkiezingen van 7 juni 2009 en buiten de regeringsvorming worden gehouden, dan heeft enkel een klassieke tripartite of een regering van nationale eenheid (traditionele partijen plus Groen!) een meerderheid langs Vlaamse kant. Een tripartite heeft ook geen twee derden meerderheid in de Senaat, zodat een staats hervorming enkel mogelijk is met de medewerking van de groenen.

(2) De V-partijen hoeven samen geen 50% van de stemmen te halen in Vlaanderen om een blokkeringsmeerderheid te verwerven in de Nederlandse taalgroep in Kamer en Senaat. Vanaf 46 à 47% kunnen de V-partijen die meerderheid halen in de Kamer. In de Senaat ligt de lat iets hoger (48 à 49%).

(3) Of de V-partijen al dan niet communicerende vaten zijn maakt voor die procenten niet zoveel uit. In de mate dat de N-VA haar winst deels haalt bij Vlaams Belang en LDD moet ze apart natuurlijk een beduidend hoger percentage halen om het blok van de V-partijen een blokkeringsmeerderheid te kunnen bezorgen. Als bijvoorbeeld de helft van de winst van Vlaams Belang en LDD komt, dan moet de N-VA een monsterscore van ongeveer 34% halen voordat het V-blok de blokkeringsmeerderheid bereikt. Als de N-VA haar winst daarentegen enkel buiten het V-Blok haalt, bijvoorbeeld bij CD&V en VLD, dan volstaat een stemmenpercentage van ongeveer 24%.