

## De Belg en zijn spaargedrag (2/2): het budget

**Oscar Bernal**  
Economic Research, ING België  
Brussel (32) 2 547 39 95  
oscar.bernal@ing.be

**Julien Manceaux**  
Economic Research, ING België  
Brussel (32) 2 547 33 50  
julien.manceaux@ing.be

December 2009

Sparen kan niet zonder inkomsten. Het tweede luik van onze studie naar het spaargedrag van de Belgen gaat daarom over de inkomens en uitgaven en de verschillen tussen de gewesten en leeftijdscategorieën.

- Op dit moment ligt het inkomen van 60-plussers (zonder extralegaal pensioen) 40% lager dan het inkomen van de best betaalde leeftijdsgroep. Met de toenemende vergrijzing wordt het daarom steeds noodzakelijker om aanvullend "ouderdomskapitaal" op te bouwen. Anders vergroot het risico van stijgende armoede bij ouderen.
- De economische verschillen tussen de Belgische gewesten weerspiegelen zich ook in het gemiddelde inkomen. Het inkomen in Vlaanderen blijft hoger dan in de andere twee gewesten. Opvallend is dat Brussel de meest ongelijke inkomensverdeling van het land heeft, gevolgd door Wallonië en Vlaanderen.
- Hoewel er nauwelijks een verschil is in het niveau van de sociale uitkeringen van 60-plussers in Vlaanderen en Wallonië, vertegenwoordigen deze in het Zuiden van het land een groter deel van het inkomen dan in het Noorden.
- Als het om geld uitgeven gaat, zijn er eigenlijk geen verschillen tussen de gewesten te ontdekken. De uitgavenpatronen lijken sterk op elkaar. De Belgen blijven het meeste geld uitgeven aan huisvesting (bijna ¼ van het inkomen). Eten en voeding blijft belangrijk (15%), maar staat inmiddels gelijk aan de uitgaven voor vervoers- of (tele)communicatiekosten.
- Ook het uitgavenpatroon per inkomensklasse is redelijk gelijk. Bijna over alle inkomensklassen heen, stijgen de uitgaven lineair met de inkomens. Toch zijn er kleine verschillen. Het is bijvoorbeeld opvallend dat de rijkste huishoudens gemiddeld het dubbele aan gezondheidszorg besteden dan de armste huishoudens (2.000 euro per jaar tegenover 1.000 euro). Dit terwijl geen enkele statistiek aantoont dat rijken vaker ziek zijn dan armen.

### Belgische groei weer positief



Bron: INR

### Prognoses voor de Belgische economie

|                                | 2009 | 2010 |
|--------------------------------|------|------|
| <b>Bbp (1)</b>                 | -3,2 | 1,3  |
| <b>Werkgelegenheid (1)</b>     | -0,8 | -1,0 |
| <b>Werkloosheidscijfer (2)</b> | 8,1  | 9,1  |
| <b>Inflatie (3)</b>            | 0,0  | 1,3  |

(1) Jaarlijks gemiddelde – yoy  
(2) Jaarlijks gemiddelde – definitie Eurostat (geharmoniseerd)  
(3) Consumptieprijsindex

In de vorige Focus on the Belgian economy bestudeerden we het spaargedrag van de Belgische huishoudens. In die studie werd de evolutie van de Belgische spaarquote (de hoogste in Europa) in de loop van de voorbije jaren geschetst en werden enkele resultaten voorgesteld van de analyse van die evolutie in de loop van het leven van individuen. Uit de regionale uitsplitsing van die laatste analyse bleek dat de spreiding van de spaarinspanning in de loop van het leven verschilt tussen Vlaanderen en Wallonië. De uitsplitsing per inkomenskwartiel van de analyse toonde aan dat er een niet-lineair verband bestaat tussen het inkomen en het spaarbedrag. Zo was het spaarbedrag onbestaand of zelfs negatief voor de laagste inkomens, in het bijzonder bij oudere personen die het kapitaal benutten dat ze in de loop van hun leven hebben opgebouwd. Dit nummer van Focus gaat in op de twee andere aspecten van het budget van huishoudens, namelijk de inkomens en de uitgaven. Zoals in het vorige nummer is onze analyse gebaseerd op de gegevens van de laatste huishoudbudgetenquête <sup>1</sup> (2007).

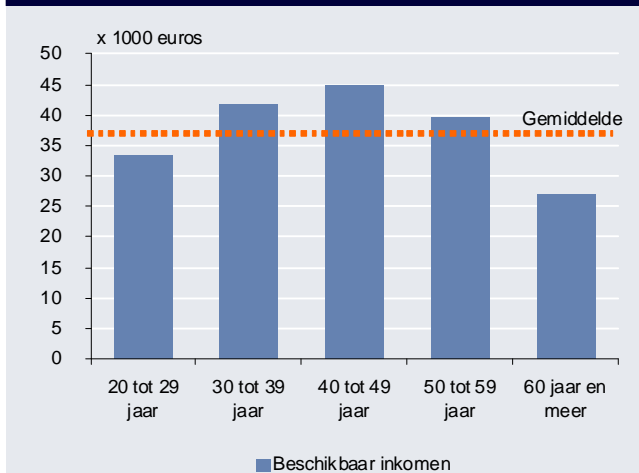
### 1. De inkomens

Op macro-economisch vlak speelt het inkomen van individuen een centrale rol in. De evolutie van het inkomen is immers één van de belangrijkste doorslaggevende criteria voor beslissingen in verband met consumptie en spaargedrag. Ze is eveneens een uiting van de economische ontwikkelingsgraad van een economie of gewest. Het inkomensonderzoek brengt tevens talrijke ongelijkheden aan het licht. Die kunnen zowel op het vlak van geslacht, onderwijs, leeftijd als geografische situering bestaan. Vooral die twee laatste aspecten zijn voor ons van belang.

#### Analyse per leeftijd

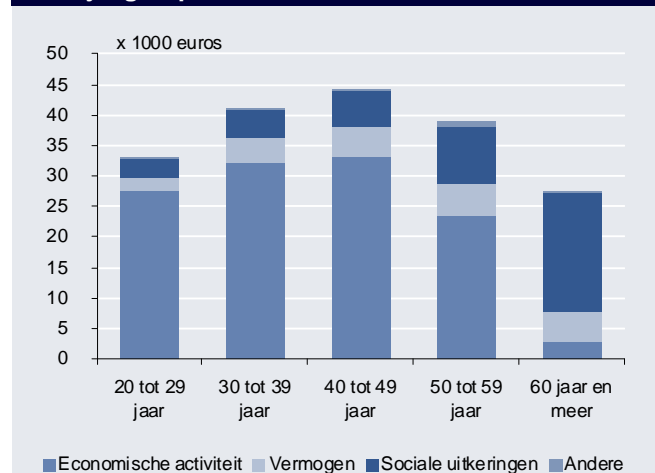
Het inkomen van een individu kan in de loop van zijn leven sterk verschillen wegens persoonlijke factoren die hoofdzakelijk met zijn loopbaan te maken hebben. Over het algemeen veronderstelt de "inkomenscyclus" dat jongeren een lager inkomen hebben dan ouderen (Gr 1). Terwijl het gemiddelde Belgische inkomen (voor alle leeftijden) iets minder dan 37.000 euro per jaar bedraagt, verdienen individuen uit de laagste leeftijdsgroep (20 tot 29 jaar) immers gemiddeld iets meer dan 33.000 euro per jaar. Het maximale inkomen wordt verworven door personen tussen 40 en 49 jaar, die gemiddeld ongeveer 45.000 euro per jaar verdienen.

**Gr 1 Evolutie van het inkomen per leeftijdsgroep**



Bron: HBS 2007 (ADSEI – FOD Economie)

**Gr 2 Oorsprong van het inkomen per leeftijdsgroep**



Bron: HBS 2007 (ADSEI – FOD Economie)

De groep van de 60-plussers lijkt er het slechtst af te zijn. Zo bedraagt hun gemiddelde inkomen slechts ongeveer 27.000 euro per jaar. Dat is 10.000 euro minder dan het rijksgemiddelde en bijna 20.000 euro minder dan personen van de best betaalde leeftijdsgroep. Die vaststelling moet echter worden

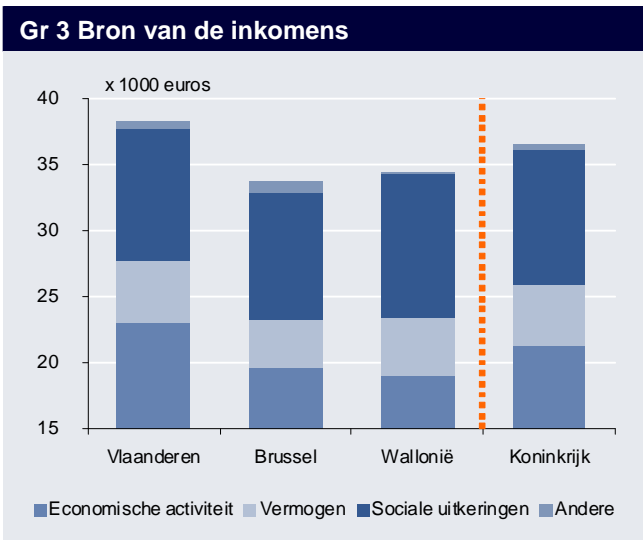
<sup>1</sup> HBS 2007, beschikbaar bij de Algemene Directie Statistiek en Economische Informatie (ADSEI) van de FOD Economie, KMO, Middenstand en Energie

genueanceerd. De cijfers van de ADSEI omvatten immers niet het inkomen uit extralegale pensioenen die tijdens de loopbaan voor een aanvullend vermogen zorgen en die met name worden benut om de consumptie "af te vlakken". We spreken dan ook van "ontsparring", een fenomeen dat al in de vorige Focus werd besproken.

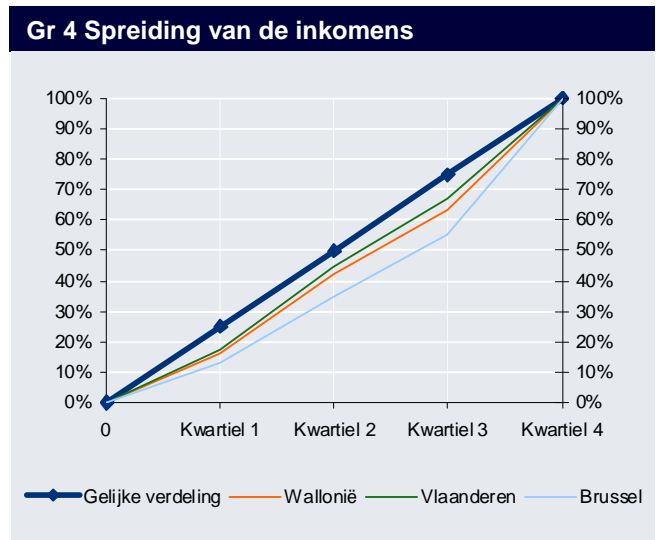
De toegang tot een extralegaal spaarbedrag blijkt een cruciale troef te zijn. Die vaststelling wordt nog versterkt doordat het merendeel (72%) van de inkomens van 60-plussers afkomstig is van sociale uitkeringen en in het bijzonder van wettelijke pensioenen (Gr 2). De inkomens die voortkomen uit de uitoefening van een economische activiteit, zijn immers erg beperkt (amper 11% van het totale inkomen). Daarom kan een ontoereikend extralegaal pensioen zich wegens de vergrijzing vertalen in een duidelijke verarming van een almaar groter deel van de totale bevolking. Op macro-economisch vlak kan zich dat uiten in een lagere consumptie en waarschijnlijk ook in een lagere groei.

Analyse per gewest

Wanneer we rekening houden met de huidige economische verschillen tussen de Belgische gewesten, is het niet verwonderlijk dat het inkomen op dat vlak ook grote verschillen vertoont (Gr 3). Zo zien we dat het inkomen in het Vlaamse Gewest groter is (nagenoeg 39.000 euro per jaar) dan in de twee andere gewesten (iets minder dan 34.000 euro per jaar in Brussel en iets meer dan 34.000 euro per jaar in Wallonië). Het onderzoek van de oorsprong van die inkomens is bijgevolg een interessante oefening. Zo blijkt immers dat het inkomen uit economische activiteit in Vlaanderen 59% en in Brussel 58% van het totale inkomen vertegenwoordigt. In Wallonië bedraagt dat aandeel daarentegen amper 55%, hetgeen bijna volledig wordt gecompenseerd door een groter aandeel inkomens uit sociale uitkeringen. Die maken in Wallonië 31% van het totale inkomen uit, tegenover 26% in Vlaanderen en 28% in Brussel.



Bron: HBS 2007 (ADSEI – FOD Economie)



Bron: HBS 2007 (ADSEI – FOD Economie)

Ook hier speelt de vergrijzing van de bevolking een essentiële rol. Zo bedraagt het aandeel sociale uitkeringen van 60-plussers in Vlaanderen 72% en in Wallonië 73% van het totale inkomen, terwijl Brussel daarbij duidelijk achterblijft. De sociale uitkeringen vertegenwoordigen er amper 63% van het totale inkomen. Die verschillen zijn hoofdzakelijk te verklaren doordat het beschikbare totale inkomen van Brusselse 60-plussers (ongeveer 29.000 euro per jaar) hoger ligt dan in de rest van het land (27.000 euro per jaar in Vlaanderen en 26.000 euro per jaar in Wallonië), in het bijzonder omdat de inkomens uit economische activiteit er groter zijn (6.000 euro per jaar in Brussel tegenover 2.400 euro per jaar in Vlaanderen en 2.600 euro per jaar in Wallonië). We merken in dat opzicht op dat van alle 60-plussers de Vlamingen de meeste sociale uitkeringen ontvangen (nagenoeg 20.000 euro per jaar tegenover ruim 18.000 euro per jaar in Brussel en ongeveer 19.000 euro per jaar in Wallonië). Dat heeft waarschijnlijk te maken met hun hogere inkomen in het verleden.

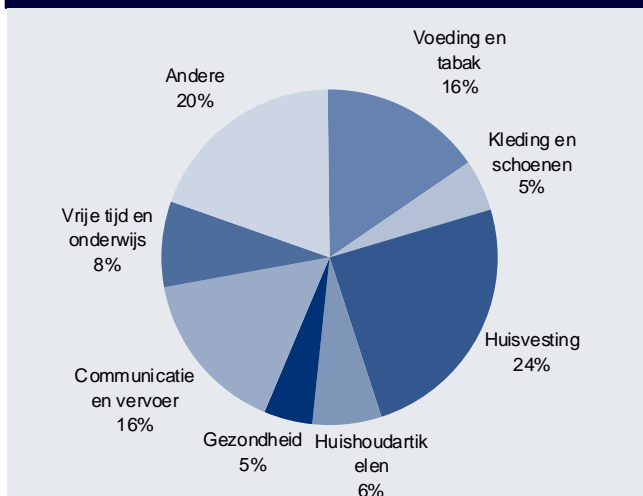
De inkomensspreiding binnen de bevolking is een ander belangrijk element. Een hoog inkomensniveau in een gewest staat immers niet noodzakelijk synoniem voor welzijn. De spreiding van dat inkomen binnen de bevolking is daarbij ook een belangrijke factor. Uit het onderzoek van de inkomensspreiding van de bevolking per kwartielen blijkt een over het algemeen bevredigende situatie voor België, waar gemiddeld 75% van de bevolking nagenoeg 65% van het gecumuleerde inkomen vertegenwoordigt (Gr 4). Toch worden er verschillen tussen de gewesten zichtbaar.

Zo zijn de inkomens in het Brussels Hoofdstedelijk Gewest het meest ongelijk van heel het land. Drie vierde van de bevolking vertegenwoordigt er amper ruim 55% van het totale inkomen. De rijkste Brusselaars (die behoren tot de 25% van individuen met het hoogste inkomen) hebben bovendien het hoogste inkomen van het land (ongeveer 67.000 euro per jaar tegenover iets minder dan 65.000 euro voor de Vlamingen en iets meer dan 61.000 euro voor de Walen). Voor het overige lijkt Vlaanderen het gewest met het kleinste verschil in inkomen, aangezien 75% van de bevolking nagenoeg 67% van het totale inkomen vertegenwoordigt. Wallonië bevindt zich op zijn beurt op het niveau van het nationale gemiddelde. Wanneer we een verband leggen tussen die cijfers en de werkgelegenheidsgraad van elk gewest (62% voor België en 54,8%, 66,1% en 57% voor respectievelijk Brussel, Vlaanderen en Wallonië), zien we dat de gewesten met de laagste werkgelegenheid de meeste ongelijkheden vertonen. Bijgevolg zou een grootschalig werkgelegenheidsbeleid die ongelijkheden hoogstwaarschijnlijk kunnen verminderen.

## 2. De uitgaven

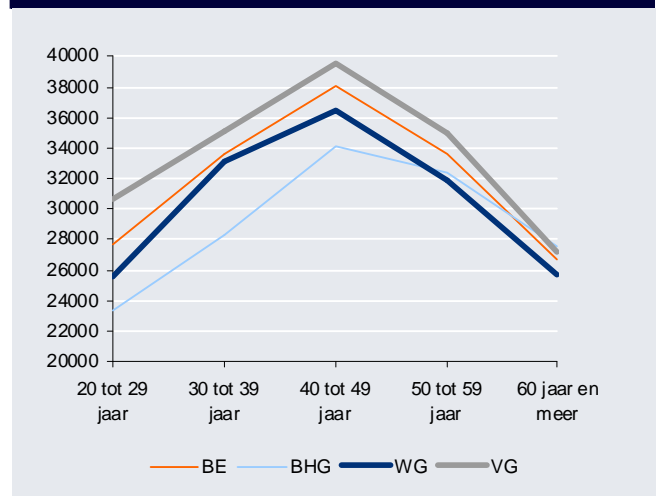
De uitgaven vormen het laatste aspect van onze analyse. Zoals voor de andere aspecten is er een spreiding per gewest, leeftijdsgroep en inkomen mogelijk. Over het algemeen zijn de verschillen in de uitgavenstructuur voornamelijk verbonden met de inkomens. Uiteraard zijn er enkele specifieke gewestelijke kenmerken. Zo nemen de uitgaven voor huisvesting in Brussel een groter aandeel in dan in de andere gewesten. De uitgavenstructuur per leeftijdsgroep brengt eveneens nauwelijks meer informatie bij dan het verschil in inkomen. We kunnen er hoogstens enkele gemeenplaatsen uit afleiden: oudere consumenten hebben minder onderwijsuitgaven en meer culturele of gezondheidsuitgaven dan hun jongere tegenhangers. Ze verbruiken eveneens meer energie in hun woning en hebben minder vervoerskosten.

**Gr 5 De spreiding van de uitgaven van een gemiddeld huishouden**



Bron: HBS 2007 (ADSEI – FOD Economie)

**Gr 6 Het verbruik wordt minder afgevlakt in de loop van de levenscyclus**



Bron: HBS 2007 (ADSEI – FOD Economie)

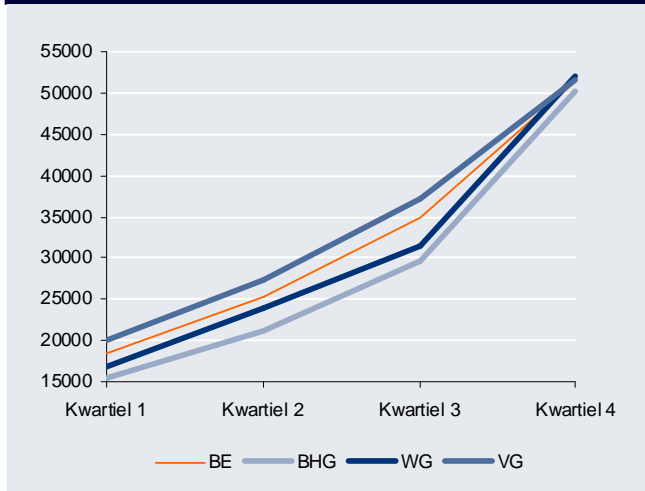
De Belgische uitgavenstructuur voor alle gewesten en leeftijden samen wordt in grafiek 5 weergegeven en wordt gedomineerd door de huisvestingskosten (energie en huur komen als enige bij de post rekeningen voor, aangezien de terugbetaling van hypothecaire leningen als een spaartegoed wordt gezien – cf. vorig nummer van Focus). We merken op dat de uitgaven voor voeding geen belangrijkere

plaats innemen dan de vervoers- of (tele)communicatiekosten. Die drie posten vertegenwoordigen samen 56% van de uitgaven van huishoudens. We moeten eveneens benadrukken dat, hoewel de uitgaven in de loop van het leven de evolutie van de inkomens volgen, de omvang van het verschil kleiner is: de Belgen vlakken hun consumptie bijgevolg af. Dit fenomeen konden we al voor het spaargedrag vaststellen en wordt nu voor de uitgaven bevestigd: de Belgen zetten een groot deel van hun aanvullende inkomen opzij om hun levensstandaard tijdens magere jaren te kunnen behouden. Zo passen de Belgen hun levensstandaard aan hun inkomen aan, m.a.w. eerst aan de stijging en vervolgens na 50 jaar aan de daling ervan.

#### Analyse per inkomensklasse

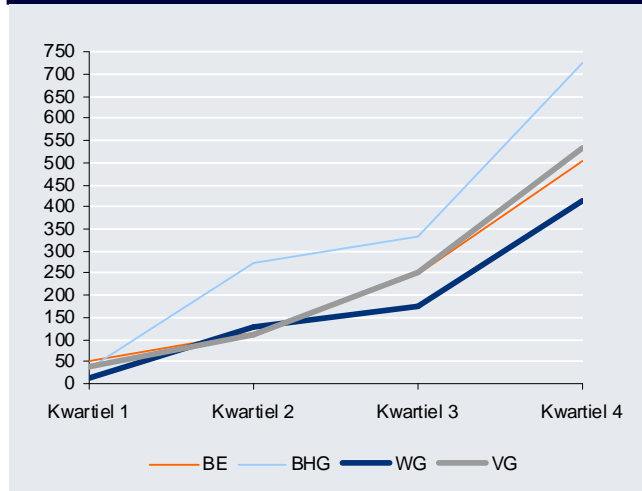
Het inkomen blijkt niet alleen het belangrijkste doorslaggevend criterium te zijn voor het niveau, maar ook voor de structuur van de uitgaven van een huishouden. De uitgaven stijgen immers lineair met het inkomen voor de drie minst rijke kwartielen van de bevolking (cf. grafiek 7). Vervolgens verloopt de stijging sneller voor de 25% van rijkste huishoudens van de bevolking. Op dezelfde grafiek zien we de regionale verschillen voor de drie eerste inkomensklassen. De rijkste klassen geven ongeacht het gewest ongeveer hetzelfde jaarlijkse bedrag uit, namelijk ongeveer 52.000 euro. Er blijken echter ook enkele ongelijkheden. Zo geven de armste huishoudens over het algemeen meer uit dan ze verdienen, terwijl de rijkste huishoudens een aanzienlijk positief spaarbedrag kunnen aanleggen omdat ze amper 80% van hun inkomen gebruiken.

**Gr 7 Globale uitgaven van huishoudens per inkomenskwartiel (in euro)**



Bron: HBS 2007 (ADSEI – FOD Economie)

**Gr 8 Onderwijsuitgaven per inkomenskwartiel (in euro)**



Bron: HBS 2007 (ADSEI – FOD Economie)

Dit resultaat kan nog worden gepreciseerd, want niet alleen de globale uitgaven, maar ook de gewone uitgaven nemen lineair met het inkomen toe: zo vertegenwoordigen de uitgaven voor voeding en kleding bijvoorbeeld respectievelijk 22% en 16% van het beschikbare inkomen voor het minst rijke en het meest rijke kwartiel (respectievelijk), ofwel 3.650 euro voor de ene en 10.300 euro voor de andere groep. Dat verschilt opvallend van de andere uitgavencategorieën. Zo komen de huisvestingskosten (water, gas, elektriciteit) bij de armste huishoudens op de 3e plaats (op 22 budgetposten) met 8% van het beschikbare inkomen, terwijl ze bij de meest begunstigde huishoudens slechts op de 10e plaats komen (na de reiskosten). Die reizen nemen bij de meest begunstigde huishoudens 4% van het beschikbare inkomen in en komen op de 8e plaats in hun jaarlijkse budget. De armste huishoudens hebben dat geluk niet; zij spenderen gemiddeld amper 400 euro per jaar aan dat soort activiteiten (ofwel 2,4% van hun inkomen, goed voor de 14e plaats in hun budget).

Er zijn echter ook enkele minder onbeduidende verschillen, vooral voor een land dat zoveel belang hecht aan de strijd tegen sociale ongelijkheden. De rijkste huishoudens besteden bijvoorbeeld gemiddeld het

dubbele aan gezondheidszorg dan de armste huishoudens (2.000 euro per jaar tegenover 1.000 euro, terwijl geen enkele statistiek aantoont dat rijken vaker ziek zijn dan armen). Toch vertegenwoordigt die post bij de rijksten slechts 3% van het inkomen en komt ze op de 11e plaats in het budget, terwijl deze post dubbel zo zwaar weegt voor de armste huishoudens (6% van het inkomen) en vooral een belangrijker plaats in het budget inneemt (5e). We zien die weliswaar bekende maar nog altijd opvallende verschillen ook op het vlak van onderwijs. Zo besteden de huishoudens van het rijkste kwartiel 505 euro per jaar aan onderwijs, terwijl de 25% armste huishoudens er amper 52 euro per jaar en de Walen zelfs maar 15 euro per jaar aan kunnen uitgeven. De Brusselse huishoudens lijken meer geld aan onderwijs uit te geven. Dat verschil kan echter moeilijk worden verklaard, aangezien de Brusselse huishoudens niet veel meer kinderen tellen dan elders: 1,3 kinderen per huishouden tegenover respectievelijk 1,2 en 1,1 in Wallonië en Vlaanderen.

### 3. Conclusies

De inkomensanalyse toont aan dat er belangrijke verschillen bestaan betreffende de leeftijd en geografische situering van individuen. Ook blijkt duidelijk dat het inkomen van de oudste personen (60-plussers) zonder het extralegale pensioen 27% lager ligt dan het gemiddelde inkomen voor alle leeftijden. Het fenomeen van de vergrijzing van de bevolking is verontrustend omdat het zich uit in een verarming van een almaar groter deel van de bevolking. Op regionaal niveau beschikt Vlaanderen over het hoogste inkomen, terwijl Brussel op de derde plaats komt. Tot slot zijn de intraregionale verschillen het grootst in Brussel, waar 75% van de bevolking amper 55% van het totale inkomen vertegenwoordigt. Op nationaal niveau blijkt de situatie echter vrij positief.

De uitgavenanalyse doet ons besluiten dat het gewest en de leeftijd slechts een invloed op hun structuur en niveau hebben voor zover het gewest en de leeftijd het inkomen beïnvloeden. We hebben voor de eerste drie inkomenskwartielen immers een lineair verband kunnen vaststellen tussen de uitgaven en inkomens. De verschillen tussen de uitgavenniveaus zijn minder uitgesproken dan tussen de inkomensniveaus (aangezien de armsten zich in de schulden steken of hun hele kapitaal uitgeven, terwijl de rijksten ongeveer een vijfde van hun inkomen sparen). Voor de basisuitgaven zijn de verschillen eveneens minder opvallend in vergelijking met het inkomensniveau (ook al zijn de uitgavenniveaus natuurlijk vrij verschillend). Bepaalde soorten belangrijke uitgaven nemen in het budget van de rijksten en de minder rijken daarentegen een zeer verschillende plaats in (onderwijs, gezondheid, reizen, om enkele opvallende voorbeelden te noemen), hetgeen in verband kan worden gezien met de ongelijkheden in het inkomen die in het eerste deel van de analyse al werden vastgesteld.